

**УТВЕРЖДЕНО**  
распоряжением Комитета по образованию  
администрации Белоярского района

от «\_07\_» \_октября\_ 2015 г. № \_257\_\_\_\_\_

**ПРОГРАММА  
ПРОФЕССИОНАЛЬНОЙ ОРИЕНТАЦИИ  
В ОБРАЗОВАТЕЛЬНЫХ УЧРЕЖДЕНИЯХ  
БЕЛОЯРСКОГО РАЙОНА  
НА 2015 – 2018 ГОДЫ**

*«Мой профессиональный выбор»*

2015 г.

## 1. Общие положения

Одним из приоритетных направлений образовательной политики является создание системы, ориентированной на индивидуализацию обучения и социализацию обучающихся, в том числе с учетом реальных потребностей рынка труда, отработки гибкой системы предпрофилей, кооперацией старшей ступени школы с учреждениями начального, среднего, высшего профессионального образования.

Профориентация в современных социально-экономических условиях должна стать частью образовательного процесса, способствовать формированию индивидуальной траектории личного и профессионального становления человека с учетом его психофизиологических особенностей и реальных потребностей общества.

Программа профессиональной ориентации и обеспечения адаптации к рынку труда учащихся и выпускников общеобразовательных учреждений (далее - Программа) представляет комплекс мероприятий, направленных на совершенствование системы профориентации и формирование единого пространства общего и профессионального образования.

## 2. Состояние системы профессиональной ориентации учащихся Белярского района.

Анализ практики работы с молодежью на рынке труда свидетельствует о наличии проблем в системе профессионального становления выпускников общеобразовательных учреждений

Одна из таких проблем – несоответствие между потребностями рынка труда и мотивацией, характерологическими особенностями и профессиональными качествами работников.

Формирование у молодежи мотивации к труду и потребности приобретения востребованной на рынке труда профессии становятся приоритетными в системе образования, а роль и значение профессиональной ориентации и психолого-педагогической поддержки в личностно-профессиональном становлении молодежи возрастает.

Анализ продолжения образования выпускниками основной школы Белярского района за последние три года показал снижение доли поступающих в учреждения начального и среднего профессионального образования (далее – учреждения НПО и СПО). Так, в 2013 году в учреждения НПО и СПО поступило 47,7% выпускников 9-х классов, а в 2014 году этот показатель уже составил 35,7%.

Это подтверждает и проведенное в общеобразовательных учреждениях Белярского района социолого-педагогическое исследование старшеклассников 8 - 11 классов. Оно показало, что большинство из опрошенных намерено после школы продолжать свое образование. Значительная часть молодёжи мечтает о поступлении в высшие учебные заведения.

Образовательные планы старшеклассников (в % к числу опрошенных данной группы)

	Вся выборка	Юноши	Девушки
Планирую учиться в ПТУ	5.6 %	9.7 %	1.4 %
Буду поступать в техникум, колледж	16.3 %	17.6 %	15 %
Намерен поступать в ВУЗ	53.1 %	43.8 %	62.6 %
Не собираюсь нигде учиться	1 %	1.7 %	0.3 %
Трудно сказать, ещё не решил (а)	24 %	27.2 %	20.6 %

Таким образом, жизненные планы школьной молодёжи, как правило, не связаны с получением рабочей профессии. Рабочие профессии молодежь оценивает как непрестижные. В то же время в структуре вакансий, предлагаемых предприятиями органами службы занятости населения, до 72% составляют именно такие профессии. Это свидетельствует об отсутствии рыночно ориентированной профориентации в системе образования.

Причем, образовательные планы учащихся изменяются в зависимости от класса обучения

	8-й класс	9-й класс	10-й класс	11-й класс
Планирую учиться в ПТУ	3.9 %	15.2 %	0.7 %	0 %
Буду поступать в техникум, колледж	13.6 %	16.4 %	2.9 %	34.7 %
Намерен поступать в ВУЗ	44.8 %	40 %	73 %	59.3 %
Не собираюсь нигде учиться	1.3 %	1.2 %	0.7 %	0.8 %
Трудно сказать, ещё не решил (а)	36.4 %	27.3 %	22.6 %	5.1 %

Как видим, образовательные планы молодых людей зависят от того, в каком классе они учатся. Особенно заметны различия между планами восьмиклассников и выпускников средней школы.

Часть старшеклассников ещё не определилась со своими образовательными планами. Видимо, они требуют особого внимания со стороны школьных учителей.

Проведенный опрос позволил выявить профессиональные предпочтения старшеклассников. В социологической анкете профессии, предложенные для выбора, были распределены по 15 группам. Результаты оказались следующими (в % к числу опрошенных):

- Техническая - 18.2 %
- Экономическая - 16.5 %
- Медицинская - 8.9 %
- Гуманитарная профессия - 8.9 %
- Военно-охранная сфера - 6.8 %
- Культура, искусство - 6.4 %
- Управленческая - 6.2 %
- Иная профессия - 6.2 %
- Архитектурно-строительная - 5.9 %
- Спортивная - 3.3 %
- Услуги и сервис - 2.4 %
- Педагогическая - 1.9 %
- Геология, горное дело, металлургия - 0.5 %
- Сельскохозяйственная - 0.3 %.

В сумме технические, экономические, управленческие и гуманитарные профессии выбраны большинством опрошенных старшеклассников. Остальные сферы деятельности значительно менее популярны среди школьной молодёжи. Как видим, имеются сферы деятельности, которые крайне мало привлекают старшеклассников.

Ситуация профессионального выбора весьма противоречива: с одной стороны, мы имеем дело с интересами и стремлениями конкретного молодого человека, с другой - с объективными потребностями общества и производства. Противоречия между ними неизбежны.

Молодой человек, выбирая профессию, стремится реализовать свои мечты и желания (часто весьма смутные и недостаточно обоснованные). А система профессионального образования старается удовлетворить сегодняшние запросы работодателей.

Ситуация усложняется ещё в силу того, что рынок труда весьма подвижен и изменчив. Никто не может точно сказать, какие специалисты, в каком количестве потребуются в ближайшие годы. Поэтому невозможно определить некую оптимальную структуру профессиональных планов старшеклассников.

Видимо, педагогическая задача школы не в том, чтобы подталкивать выпускников к выбору определенных сфер деятельности. А в том, чтобы оказать влияние на мотивацию выбора учащимися своей будущей профессии. Надо помочь старшекласснику подойти к данному ответственному вопросу со всей серьёзностью, с учётом своих склонностей, возможностей, перспектив. Важно предостеречь его от поспешных решений, от действий, продиктованных текущим настроением, случайными факторами.

В среднем по выборке 7.5% опрошенных учащихся отметило, что ещё не знают, какую выбрать профессию (вопрос 37). Если их общее количество принять за 100%, то численность «не определившихся» распределится по классам следующим образом:

- 8-й класс - 30.2 %
- 9-й класс - 16.3 %
- 10-й класс - 46.5 %
- 11-й класс - 7 %

То есть, профессиональный выбор старшеклассника представляет собой достаточно длительный процесс раздумий и сомнений, обсуждений в кругу друзей, споров с родителями. При этом проблема выбора профессии большинством учащихся наиболее активно решается к выпускному классу средней школы.

Сопоставим профессиональные ориентации девушек и юношей (рис. 1).

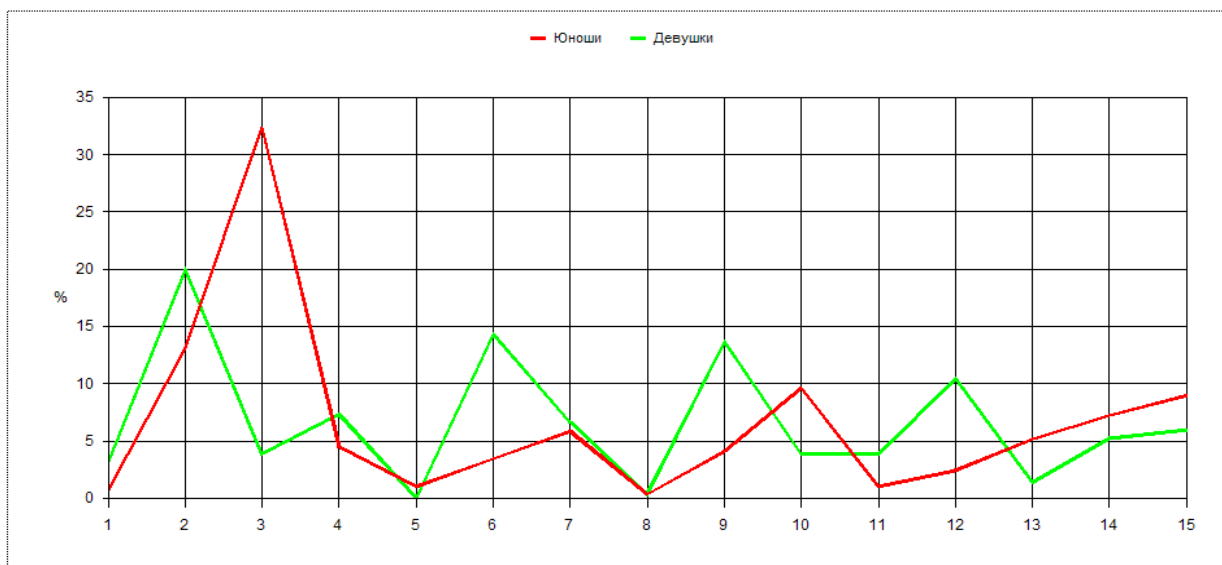


Рис.1. Профессиональные ориентации старшеклассников (в % к числу опрошенных)

1. Педагогическая
2. Экономическая
3. Техническая
4. Архитектурно-строительная
5. Геология, горное дело, металлургия
6. Медицинская
7. Управленческая
8. Сельскохозяйственная

9. Гуманитарная профессия
10. Военно-охранная сфера
11. Услуги и сервис
12. Культура, искусство
13. Спортивная
14. Иная профессия
15. Ещё не знаю

Как видим, профессиональные предпочтения юношей и девушек по ряду позиций резко различаются. Особенно в отношении технических специальностей и гуманитарных профессий.

В тоже время имеются профессии, которые выбираются юношами и девушками практически с одинаковой частотой.

Сложившиеся в школьные годы профессиональные предпочтения оказывают существенное влияние на реальное поведение молодых людей после окончания школы - на их выбор последующего учебного заведения, конкретной специальности.

Таким образом, цель современной профориентации - формирование у обучающихся образовательных учреждений внутренней готовности к осознанному и самостоятельному выбору жизненного и профессионального пути, включая все ступени обучения, через создание комплексной реально и эффективно действующей системы сопровождения профессионального самоопределения, ориентированной на разную категорию детей, соответствующую новым социально-экономическим условиям, учитывающую как потребности личности в самоопределении, так и запросы экономики в рабочих кадрах и специалистах.

В общеобразовательных учреждениях Белоярского района профориентационная работа, как правило, осуществляется в рамках предпрофильной подготовки и профильного обучения. Профориентационная работа с обучающимися осуществляется отдельными мероприятиями. Как правило, в 1-4 классах проводятся классные часы, беседы о профессиях, редко - экскурсии на производство. В 5-7 классах вводятся психологические занятия с целью изучения личностных особенностей. В 8-9 классах - профориентационные беседы, классные часы, диагностика склонностей и способностей, экскурсии в учебные заведения, циклы занятий «Твоя профессиональная карьера», «Мир профессий». В 10-11 классах профориентация осуществляется путем введения элективных курсов в профильных классах, встреч с представителями учреждений профессионального образования, изучения буклетов, информационных справочников учебных заведений. Белоярский технико-экономический колледж в целях привлечения абитуриентов организуют дни открытых дверей для учащихся и их родителей с экскурсиями по корпусам, производственным мастерским.

Анализ организации профориентационной работы в образовательных учреждениях Белоярского района выявил следующие основные проблемы:

- недостаточное программно-методическое обеспечение, отсутствие методической, справочной литературы, видеоматериалов по профессиям в учреждениях;
- слабое участие работодателей, недостаточное использование возможностей средств массовой информации, включая электронные;
- учреждения общего образования и учреждения профессионального образования всех уровней ведут работу как отдельные подсистемы образования, не имеющие общих целевых установок и мотиваций;
- молодежь не мотивирована на получение рабочих и инженерных профессий, а зачастую, и не информирована о реальной ситуации на рынке труда.

Назрела необходимость создания единой системы профориентации, позволяющей вести скоординированную работу и обеспечивать преемственность и непрерывность профориентационной работы на разных ступенях обучения.

### **3. Основные задачи Программы**

Основными задачами Программы являются:

- формирование у обучающихся, в том числе обучающихся с ограниченными возможностями здоровья и выпускников общеобразовательных школ Белоярского района мотивационной основы для получения начального и среднего профессионального образования и выбора ими рабочих профессий;
- повышение информированности учащихся об основных профессиях;
- повышение привлекательности рабочих профессий среди учащихся и выпускников общеобразовательных школ, их родителей и педагогов;
- формирование общегородской информационной среды профессиональной ориентации и психологической поддержки учащихся и выпускников общеобразовательных школ;
- разработка инновационных моделей социального партнерства в организации системы профориентации.

Основные задачи Программы осуществляются путем реализации мероприятий по профессиональной ориентации и обеспечения адаптации к рынку труда учащихся и выпускников общеобразовательных школ.

Срок реализации программы: 2015-2018 годы.

#### **4. Целевая группа, на которую направлены мероприятия Программы**

Целевой группой, на которую направлены мероприятия Программы, являются:

- учащиеся, в том числе обучающиеся с ограниченными возможностями здоровья и выпускники общеобразовательных школ Белоярского района;
- обучающиеся и выпускники бюджетного учреждения «Белоярский профессиональный колледж».

#### **5. Механизм реализации Программы**

Механизм реализации Программы включает:

- развитие новых функциональных связей между организациями, оказывающими учащейся молодежи профориентационные услуги;
- разработку и внедрение эффективных методик и технологий профориентационной работы с учащейся молодежью.

Механизм формирования системы профессиональной ориентации учащейся молодежи связан с созданием функциональных связей между существующими структурами, и не предполагает их изменений.

Общеобразовательные учреждения Белоярского района являются одним из основных звеньев профориентационной деятельности, осуществляют профориентационную работу совместно с учреждениями дополнительного образования, учреждениями НПО и СПО и работодателями и проводят работу по подготовке школьников к трудовой деятельности, укреплению у них мотивации выбора профессии.

Исполнители программы:

- осуществляют систему мер по пропаганде рабочих профессий и специальностей, необходимых отраслям экономики Ханты-Мансийского автономного округа;
- обеспечивают обучающихся необходимой информацией о требованиях, предъявляемых к учебе и ее содержанию, о профессиональных возможностях в выбранных областях;
- разрабатывают и реализуют профориентационные проекты, направленные на привлечение молодежи, на обучение и пропаганду рабочих профессий;
- проводят работу по профессиональной ориентации учащихся и выпускников;
- осуществляют взаимодействие со средствами массовой информации в части, касающейся профориентационной работы.

- проводят групповое и индивидуальное профессиональное консультирование молодежи;
- совместно с общественными молодежными объединениями и организациями участвуют в проведении массовых и тематических профориентационных мероприятий для молодежи.

В рамках Программы предполагается:

- отработка конкретных механизмов реализации системного и проектного принципов профориентации и психологической поддержки молодежи;
- создание единой информационной базы о ведущих предприятиях города с возможностью проведения виртуальных экскурсий (полная электронная версия данных о каждом предприятии, его рабочем потенциале, производственной базе, выпускаемой продукции, потребности в рабочих кадрах и имеющихся вакансиях).

## **6. Ожидаемые результаты реализации Программы**

Ожидаемыми результатами реализации Программы являются:

- увеличение доли выпускников школ, получивших профориентационные услуги в соответствии с Программой (до 100%).
- доля выпускников 9-11 классов общеобразовательных школ, поступивших в учреждения НПО и СПО, от общей численности выпускников (35%);
- внедрение инновационных моделей социального партнерства в проведении профориентационных мероприятий, направленных на социально-экономическую адаптацию молодежи на рынке труда.

## **7. Система контроля за выполнением Программы**

Исполнители Программы ежегодно в срок до 20 января года, следующего за отчетным, представляют в Комитет по образованию администрации Белоярского района информацию о реализации программных мероприятий.

**Комплекс мер, обеспечивающих минимально необходимый перечень профориентационных услуг для каждого возрастного уровня обучающихся учреждений общего и профессионального образования**

<b>Направление работы</b>	<b>Методы и формы работы</b>	<b>Соц. партнеры</b>
<b>1-4 класс: пропедевтика</b>		
Формирование положительного отношения к труду	Включение профориентационной информации в содержание предметов	нет
Формирование общих представлений о современных профессиях	Включение профориентационной информации в содержание предметов	нет
Развитие базовых общетрудовых компетентностей (потребность в творчестве, самоконтроль, ответственность, работа в коллективе, социальная полезность)	Игровые и тренинговые занятия	нет
	Творческие объединения	нет
	Детско-родительские творческие проекты	нет
<b>5-8 классы: формирование информационной и операциональной основы профессионального самоопределения</b>		
Формирование базовых трудовых навыков в рамках образовательной области «Технология»	Занятия по образовательной области «Технология»	БУ «Белоярский профессиональный колледж»
Информирование о группах профессий, в которых используются знания, умения и навыки, приобретаемые в образовательном процессе	Включение профориентационной информации в содержание предметов	нет
	Модуль «Моя профессиональная карьера» в предмете «Технология»	нет
Вовлечение учащихся в активное творческое познание мира профессий	Профориентационные творческие конкурсы	БУ «Белоярский профессиональный колледж»
	Активизирующая профориентационная диагностика и тренинги	нет
<b>8 - 9 классы: определение дальнейшего образовательного маршрута</b>		
Диагностика профессиональных предпочтений, профессиональных склонностей (профессионально-значимых способностей)	Психологическое и профориентационное тестирование, профориентационное консультирование	БУ «Белоярский профессиональный колледж»
Знакомство с содержанием профессий	Профориентационные выставки с мастер-классами на базе учреждений профессионального образования.	БУ «Белоярский профессиональный колледж»
	Практики в рамках уроков «Технологии» на базе учреждений профессионального образования и	БУ «Белоярский профессиональный колледж»



	центров профориентации	
	Клубы по специальностям профессионального образования	БУ «Белоярский профессиональный колледж»
	Экскурсии на производства и предприятия потребительского рынка, а также в организации финансово-экономического сектора, государственного управления, на научно-исследовательские предприятия.	Комитет по образованию, Фонд поддержки предпринимательства, государственные и частные организации
<b>10-11 классы: определение направления профессионального образования (колледж/ВУЗ, специальность)</b>		
Подготовка к выбору профессии внутри выбранного профиля	Профориентационные модули в предметах профиля	нет
Формирование умений самостоятельного построения карьерных и образовательных путей	Элективные курсы, тренинги и деловые игры	БУ «Белоярский профессиональный колледж»
Формирование компетенций, соответствующих выбранной профессии, выработка умений практического использования образовательных достижений и предметных знаний	Участие в практически ориентированных учебных проектах и учебных исследованиях	БУ «Белоярский профессиональный колледж»
Профессиональные пробы	Профессиональные пробы на базе учреждений профессионального образования, трудовая занятость в свободное от учебы время и каникулярный период	БУ «Белоярский профессиональный колледж, службы занятости населения, Комитет по образованию, объединения работодателей, государственные и частные организации
<b>Учреждения профессионального образования: профессиональное становление и профессиональная адаптация</b>		
Формирование полной готовности к профессиональной деятельности; вхождение в профессиональную деятельность	Профессиональные модули, производственное обучение и производственная практика. Трудовая занятость в свободное от учебы время и каникулярный период	Объединения работодателей, государственные и частные организации
Формирование профессиональной идентичности (отождествления себя с будущей профессией), социально - ценностного отношения к	Вариативная часть основной профессиональной образовательной программы по профессии (специальности)	Объединения работодателей, государственные и частные организации

осваиваемой профессии (специальности)		
Расширение профессиональных контактов обучающихся (студентов) вне образовательного учреждения	Внеучебная деятельность	Учреждения профессионального образования, службы занятости населения, органы местного самоуправления, профсоюзы, объединения работодателей, государственные и частные организации
Формирование активной адаптивной стратегии поведения на рынке труда, ориентированной на самореализацию, использование собственных ресурсов, ответственность, в том числе в области занятости (самозанятости)	Проведение профориентационных экскурсий и профессиональных проб; предоставление информации по вопросам получения образования и трудоустройства	Службы занятости населения
Детальное знакомство с рынком труда и перспективами его развития; максимальное содействие трудоустройству и карьерному росту обучающихся (студентов)	Индивидуальное и групповое консультирование;	Службы занятости населения, органы по работе с молодежью, органы исполнительной власти, органы местного самоуправления, профсоюзы, объединения работодателей, государственные и частные организации

**Основные мероприятия  
по профессиональной ориентации и обеспечению адаптации к рынку труда учащихся и  
выпускников муниципальных образовательных учреждений Белоярского района и  
бюджетного учреждения «Белоярский профессиональный колледж»**

Наименование мероприятий	Сроки исполнения	Ответственные исполнители
<b>1. Организационные мероприятия по развитию инфраструктуры, обеспечивающей профессиональную ориентацию</b>		
Формирование и развитие службы профориентационной работы в образовательных учреждениях, муниципалитетах. Взаимодействие с Центрами содействия трудоустройству учреждений профессионального образования	2015 год	Комитет по образованию, БУ «Белоярский профессиональный колледж»
Разработка профориентационных проектов школ и учреждений профессионального образования, предусматривающих совместную деятельность. Создание инновационных площадок	2016 год	Общеобразовательные учреждения, БУ «Белоярский профессиональный колледж»
Создание и обновление сайтов учреждений профессионального образования с целью информирования учащихся и выпускников общеобразовательных школ, их родителей о возможностях учреждений	Ежегодно (октябрь, февраль, май)	БУ «Белоярский профессиональный колледж»
Создание единой базы информации о ведущих предприятиях города с возможностью проведения виртуальных экскурсий	2016 год	Комитет по образованию, БУ «Белоярский профессиональный колледж»
<b>2. Мероприятия для участников образовательного процесса</b>		
<i>Обучающиеся и выпускники образовательных учреждений Белоярского района</i>		
Проведение Дней профессий, дней открытых дверей и открытых уроков по профессиям	В течение года	Общеобразовательные учреждения, БУ «Белоярский профессиональный колледж»
Организация выставки рисунков «Мир профессий»	В течение года	Общеобразовательные учреждения
Проведение часов общения «Профессии моих родителей», «Найти свой путь».	В течение года	Общеобразовательные учреждения
Проведение психологической диагностики профессиональной направленности учащихся девярых классов	Октябрь-декабрь	Общеобразовательные учреждения
Введение элективного курса «Основы предпринимательской деятельности» для учащихся 10-11 классов	2015-2016 учебный год	Общеобразовательные учреждения
Организация встреч школьников с успешными работниками производства, достигшими значительных успехов в трудовой деятельности (политиков, бизнесменов и т.п.), которые обучались в учреждениях начального и среднего профессионального образования и начинали свою трудовую карьеру с рабочих профессий	В течение года	Общеобразовательные учреждения, БУ «Белоярский профессиональный колледж»

Мастер – классы и профессиональные пробы для старшеклассников на базе учреждений начального и среднего профессионального образования и предприятий-партнеров	В течение года	Комитет по образованию, БУ «Белоярский профессиональный колледж», общеобразовательные учреждения
Профориентационные экскурсии в учреждения профессионального образования и на предприятия-партнеры	В течение года	Общеобразовательные учреждения, БУ «Белоярский профессиональный колледж»
Оказание услуг учащимся (в том числе инвалидам) по профессиональной ориентации: при обращении их в Центры занятости населения, на Ярмарках вакансий и Ярмарках профессий,	В течение года	Белоярский центр занятости населения, БУ «Белоярский профессиональный колледж»
Проведение круглых столов для выпускников учреждений профессионального образования: «Какой работник нужен работодателю» «Требования рынка труда и работодателя к современному работнику»	В течение года	Белоярский центр занятости населения, БУ «Белоярский профессиональный колледж», «Фонд поддержки предпринимательства»
<i>Родители обучающихся и выпускников</i>		
Встречи работодателей с родителями учащихся и выпускников общеобразовательных учреждений	В течение года	Общеобразовательные учреждения
Консультации по вопросам профессиональной ориентации обучающихся и выпускников	В течение года	Общеобразовательные учреждения

**Основные мероприятия, способствующие повышению престижа рабочих профессий.  
Бюджетное учреждение «Белоярский профессиональный колледж»**

<b>№ п/п</b>	<b>Мероприятие</b>	<b>Срок исполнения</b>	<b>Ответственные исполнители</b>
1	Участие в Неделе профессионального мастерства «Пусть мастерами славится Россия»; участие обучающихся и студентов учреждений начального и среднего профессионального образования в конкурсах профессионального мастерства	Ежегодно по плану Департамента образования и молодежной политики Ханты-Мансийского автономного округа - Югры	БУ «Белоярский профессиональный колледж»
2	Участие в межведомственной акции «Твоя профессия - твоё будущее», посвященной повышению престижа рабочих профессий.	Март 2016 г.	БУ «Белоярский профессиональный колледж», Комитет по образованию
4	Участие в конкурсе студенческих видеороликов о рабочих профессиях «Я выбираю профессию рабочего»	Январь - февраль 2016 г.	БУ «Белоярский профессиональный колледж»
5	Подготовка серии информационных сюжетов, публикаций в прессе, направленных на повышение престижа рабочих профессий	В течение 2015-2018 г.г.	БУ «Белоярский профессиональный колледж»
6	Создание телевизионных сюжетов об учреждении БУ «Белоярский профессиональный колледж», о востребованных рабочих профессиях (с участием выпускников учреждений начального и среднего профессионального образования)	В течение 2015-2018 г.г.	БУ «Белоярский профессиональный колледж»
7	Проведение «Дней открытых дверей» в учреждениях начального и среднего профессионального образования	Ежегодно	БУ «Белоярский профессиональный колледж»
8	Размещение видеороликов «Виртуальная экскурсия по образовательному учреждению» на сайтах учреждений профессионального образования	Февраль-май, ежегодно	БУ «Белоярский профессиональный колледж»
9	Подготовка информационных материалов об учреждениях и востребованных профессиях (видеоролики, буклеты, рекламные плакаты и др.)	Февраль-март, ежегодно	БУ «Белоярский профессиональный колледж»
10	Проведение тематических классных часов и родительских собраний в общеобразовательных учреждениях Белоярского района	В течение учебного года	БУ «Белоярский профессиональный колледж», Комитет по образованию